

**АНТРОПОЛОГИЧЕСКИЕ ДАННЫЕ К ВОПРОСУ
ОБ ЭТНИЧЕСКИХ ВЗАИМООТНОШЕНИЯХ НАСЕЛЕНИЯ
АРМЯНСКОГО НАГОРЬЯ И ЕВРАЗИИ
В ЭПОХУ РАННЕЙ БРОНЗЫ**
(краниометрическая характеристика)

А.Ю. Худавердян

*Институт археологии и этнографии НАН Армении,
Ереван, Республика Армения, akhudaverdyan@mail.ru*

Представлена членом редколлегии профессором В.И. Коноваловым

Ключевые слова и фразы: Армянское нагорье; бронзовый век; Восточная Европа; Сибирь.

Аннотация: Предпринят многомерный краниометрический анализ более 70 этнических групп с территории Евразии. Новые антропологические данные позволяют выделять в составе отдельных групп Европы пришлый южноевропеоидный (средиземноморский) компонент и связать его с миграционным потоком из Передней Азии, Армянского нагорья и с территорией, непосредственно прилегающей к Кавказу. Показан антропологический покров Евразии, сформировавшийся в ходе исключительно сложных исторических событий. Подобные исследования дают новые аргументы для понимания этногенетических процессов в Евразии.

Эпоха бронзы являет собой особый пласт в истории древнего населения Армянского нагорья. Территория Армянского нагорья в эпоху ранней бронзы была заселена представителями средиземноморского (или южноевропеоидного) типа. Несмотря на огромную территорию распространения (Передняя и Средняя Азия, Кавказ, Европа и т.д.), этот антропологический комплекс, имеющий некоторые локальные варианты, оставался достаточно стабильным на протяжении длительного времени. Области, окружавшие Черное море (Армянское нагорье, Кавказ, Анатолия, Балканы, степи Восточной Европы), на определенных этапах истории оказывались в «кратере» взаимосвязей различных культур. Циркумпонтийская металлургическая провинция явилась одним из основных центров культурных взаимодействий и взаимосвязей для западной половины Евразийского континента. Здесь пролегли сухопутные линии контактов между Передней Азией через Анатолию, Армянское нагорье вплоть до Кавказа и на Балкан, а через Кавказ и Балканы – в Северное Причерноморье и в обратном направлении. В связи с распространением подвижного скотоводства, появлением древней металлургии, степь из фактора, разделявшего этнические группы, превратилась в фактор, объединявший их в большие сообщества. Широкая полоса евразийских степей в силу своих естественноприродных возможностей и благоприятных условий жизни человека, а также «циркуляции информации» способствовала интеграционным процессам культур бронзового века, формирующихся в этом пространстве. Степь была не только проводником новых идей с новыми людьми, она впитывала их, синтезируя и адаптируя к определенным условиям. Сходные природные условия способствовали нивелированию культуры различных этносов, обитавших в степи.

В силу подобных обстоятельств, облегчились ассимиляционные процессы, обусловившие этническую пестроту населения этой территории, что нашло отражение в большом разнообразии антропологических типов.

Комплексный анализ палеоантропологических изысканий позволит нам разметить пути и направления взаимодействия этнических групп Евразии. Обращение к этой теме было вызвано некоторыми предшествующими работами [13–17], показавшими участие коренного населения Армянского нагорья, Передней Азии и Кавказа в формировании антропологического облика некоторых племен при их расселении на широком пространстве, а также желанием проследить, как глубоко уходят корни местного субстрата. Всего в анализ включено 70 мужских краниологических серий. Местоположение могильников, из которых происходят анализируемые материалы, показано на рис. 1.

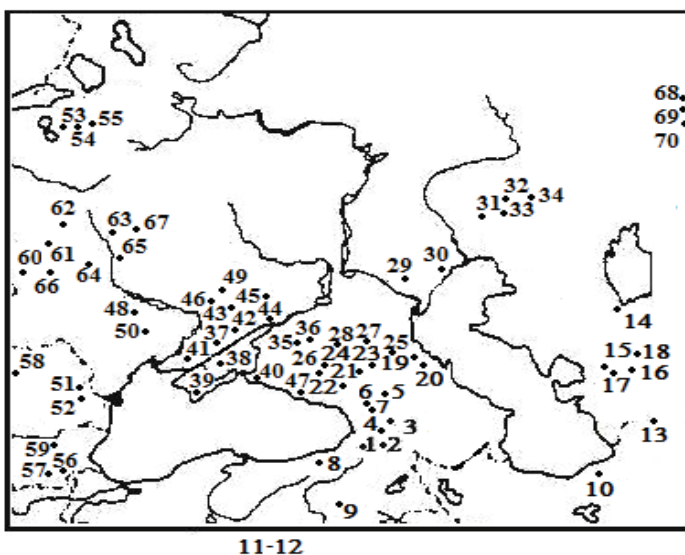


Рис. 1. Местоположение могильников, в которых выявлены анализируемые материалы: 1 – Ланджик; 2 – Джарат; 3 – Шенгавит; 4 – Куро-Аракс (суммарная группа из Армянского нагорья); 5 – Куро-Аракс (суммарная группа из Грузии); 6 – Тквиави; 7 – Кикети; 8 – Чатал Хуюк; 9 – Джеричо; 10 – Тепе-Гиссар II; 11 – Акмант; 12 – Нада де-Дер; 13 – Центральная Азия (культура Намазга); 14 – Тумек-Кичиджик; 15 – Карадепе; 16 – Геоксюр; 17 – Алтынтепе; 18 – Пархай; 19 – Северный Кавказ (энеолит-бронза); 20 – Гинчи; 21 – Калмыкия (ямная культура); 22 – Чограй I; 23 – Чограй II; 24 – Чограй III; 25 – Калмыкия (ямно-катакомбного времени); 26 – Калмыкия (катакомбная культура); 27 – Калмыкия (майкопская культура); 28 – Элиста-Архара; 29 – Кривая Лука (ямная культура); 30 – Кривая Лука (ямно-катакомбного времени); 31 – Волго-Уралье (хвалынская культура); 32 – Волго-Уралье (ямная культура); 33 – Волго-Уралье (ямно-полтавкинского времени); 34 – Волго-Уралье (потоповский тип); 35 – Дроних; 36 – Павловский (ямная культура); 37 – Никольское; 38 – Деревинка; 39 – Вовниги (правобережный); 40 – Вольное; 41 – Васильевка II; 42 – Волошское; 43 – Васильевка I; 44 – Васильевка III; 45 – Каменные Потоки; 46 – Поднепровье (ямная культура); 47 – Крым (кемиобинская культура); 48 – Украина (ямная культура); 49 – Верхняя Тарасовка; 50 – Украина (катакомбная культура); 51 – Выхватинцы; 52 – Поднепровье (трипольская культура); 53 – Звейниeki (VI–IV тыс. до н.э.); 54 – Звейниeki (вторая половина III тыс. до н.э.); 55 – Звейниeki (III–II тыс. до н.э.); 56 – Черновода (культура Хаманджа); 57 – Черника (культура Войя); 58 – Греция (неолит); 59 – Рессен; 60 – Франция (культура рессен); 61 – Западная Европа (культура мичелсбергера); 62 – Венгрия (культура Лендзел); 63 – Краков (культура вилча); 64 – Западная Европа (культура шаровидных амфор); 65 – Бильче-Злота (трипольская культура); 66 – Румыния (культура Криш); 67 – Румыния (погребения с охрой); 68 – Алтай (афанасьевская культура); 69 – Алтай (каракольская культура); 70 – Алтай (елунинская культура)

Объем статьи не позволяет привести обширный перечень анализируемых групп, кратких археологических справок и ссылок на источники, по которым они были сформированы. Источники данных о большинстве групп приведены в работах И. Швидецкой и Ф. Рёзинга [22] и А.Ю. Худавердян [16, 17]. Сравнение проводилось по 10 основным признакам (продольный, поперечный, высотный диаметры, наименьшая ширина лба, высота и ширина лица, орбиты и носа). Данные подвергнуты каноническому анализу; группы попарно сопоставлены с помощью обобщенного расстояния D^2 Махаланобиса с поправкой на численность [21]. Нами была использована статистический пакет программ А.Г. Козинцева и Б.А. Козинцева (Музей антропологии и этнографии имени Петра Великого, Санкт-Петербург).

По результатам анализа (таблица) видно, что на I каноническом векторе (**КВ**) наибольшие нагрузки несут ширина орбиты, скуловой диаметр, продольный диаметр черепной коробки, на II КВ – продольный и поперечный диаметры черепной коробки, на III КВ – ширина орбиты, высота и ширина лица, а также высота черепа. Канонический вектор I (29,9 % в общей доле дисперсии) разделяет группы по следующим наборам признаков: на одном полюсе черепа долихомезокранные, но отличаются сдвигом в сторону брахикрании, низким сводом черепной коробки. На другом полюсе – противоположный набор маркеров (долихокранность и узколицесть большинства представленных в нашем материале европеоидных вариантов). Совершенно очевидно, что эти два морфологических типа выделяются и при кластеризации матрицы межгрупповых корреляций. На II КВ (более 11 % в общей доле дисперсии) зарегистрирована наибольшая корреляция ширины и длины черепа. На III КВ (более 8 % в общей доле дисперсии) отмечена наибольшая корреляция ширины орбиты, высоты лица (отрицательная) с шириной лица и с высотой черепной коробки (положительная). Оценивая величину изменчивости краниологических признаков, приходим к выводу, что этнические процессы характеризуются здесь в первую очередь по признакам I порядка: ширине и высоте лица. Географическая локализация вариаций признаков в данном случае отражает не изначальную дифференциацию, а представляет собой вторичное явление, связанное с расселением носителей определенных культур.

Результаты межгруппового статистического анализа на широком географическом и культурном фоне демонстрируют связи представителей Куро-Аракса

Элементы трех канонических векторов для 66 групп с территории Евразии

Признак (по Мартину)*	Канонический вектор		
	I	II	III
1	-0,428	0,532	-0,053
8	0,362	-0,704	0,099
17	-0,038	0,349	0,475
9	-0,155	-0,068	0,161
45	0,685	0,284	0,476
48	-0,125	0,013	-0,434
55	0,064	0,121	0,290
54	-0,183	0,057	0,098
51	0,548	0,267	-0,855
52	-0,344	-0,021	0,253
Общая дисперсия, %	29,894	11,149	8,951

* За наиболее значимый признак принимался тот, показатель таксономической ценности которого превышал величину 0,400 (отмечено **полужирным** начертанием).

Армянского нагорья с населением трипольской культуры из Поднестровья (0,543). Куро-Аракская группа из могильника Джарат (Армянское нагорье) близка к группе из некрополя Выхватинцы (Поднестровье (384)). Для групп с территории Иранского нагорья (Тепе-Гиссар II (0,717)) и Египта (Акмант (-0,560), Нага ет-Дер (0,890)) также отчетливы краниологические аналогии с трипольцами Прутско-Днестровского междуречья. Кластерный анализ выявляет для представителей Армянского нагорья (Джарат (0,456)), Передней Азии (Чатал Хуюка (0,488)) ближайшие параллели с племенами трипольской культуры из Верхнего Поднестровья (Бильче-Злота).

По В.Г. Збеновичу [4, с. 130] «трипольские племена ассимилировали энеолитическое население кавказского происхождения, продвинувшегося в Степь», и небольшие группы ямников. О культурно-исторических контактах трипольского населения свидетельствуют как «импорты», так и проявления сходных традиций в разных областях материальной культуры, свидетельствующие о многочисленных взаимовлияниях между различными культурами. Так, в 1880 г. А.А. Русовым [10] в Дагестане, в кургане Катарагач-Тапа обнаружена статуэтка, близкая трипольским. Среди кавказских археологических коллекций Государственного Эрмитажа, хранится глиняная женская статуэтка (коллекционный № 193) из станицы Урупской (Краснодарский край), которая также напоминает трипольские статуэтки [6]. Мы должны подчеркнуть их сходство не только с аналогичными предметами трипольской культуры, но и с женскими культовыми изображениями Передней и Малой Азии: глиняными фигурками из Алалаха [23], статуэтками с территории древней Анатолии и на Анау [20]. На территории Армянского нагорья отдельные находки глиняных фигурок (среди материала Кюль-Тепе) также находят аналогии с трипольскими [8]. Сходство кавказских статуэток, с одной стороны, с трипольскими, с другой – со статуэтками древнего Востока и Эгейского мира не случайно. Можно еще раз подчеркнуть о больших культурных и этнических связях в древности, об известной роли Кавказа как посредника между древней областью распространения трипольской культуры и странами Востока. Мы не утверждаем, что Армянское нагорье (и Кавказ в целом) – единственный путь для таких связей. Была установлена роль Прикарпатья как связующего звена между областью трипольской культуры, Средиземноморьем и Малой Азии. Однако и Кавказ был одним из таких посредников.

Кавказские металлические формы изделий наводняют степь [7, 9, 12]. Основным центром, контактировавшим со степным населением почти до середины II тыс. до н.э., был Кавказ и Армянское нагорье. Выявлены параллели носителей Куро-Аракса с предкавказскими катакомбниками. Суммарная куро-аракская серия из Армянского нагорья (0,252) и группа из могильника Джарат близка к катакомбникам Калмыкии (суммарная группа (0,875), Элита-Архара (0,445)). Нужно учитывать параллели джаратской серии с ямниками (0,621), ямно-катакомбниками Калмыкии (0,094) и потаповской группой Волго-Уралья (0,213). Следует отметить и близость носителей Куро-Аракса (Джарат) к представителям Северного Кавказа (энеолит-бронза (-0,827)). Обнаружены ближайшие параллели носителей катакомбной культуры из Украины с этническими группами Северного Кавказа (энеолит-бронза (-0,067)) и Армянского нагорья (Джарат (0,472)) (рис. 2). Отрицать определенное участие в формировании катакомбной культуры части ямного населения нельзя (местное население почти никогда не вытесняется полностью, и какая-то часть его почти всегда входит в новую культуру). О мере этого участия можно судить по следующим данным: у носителей катакомбной культуры (Калмыкия) близкая параллель с ямниками не Калмыкии, а более отдаленного региона – Украины. Выявлены также к катакомбникам Калмыкии параллели с племенами культур трипольской, хвалынской, ямно-полтавкинское времени. Откуда же

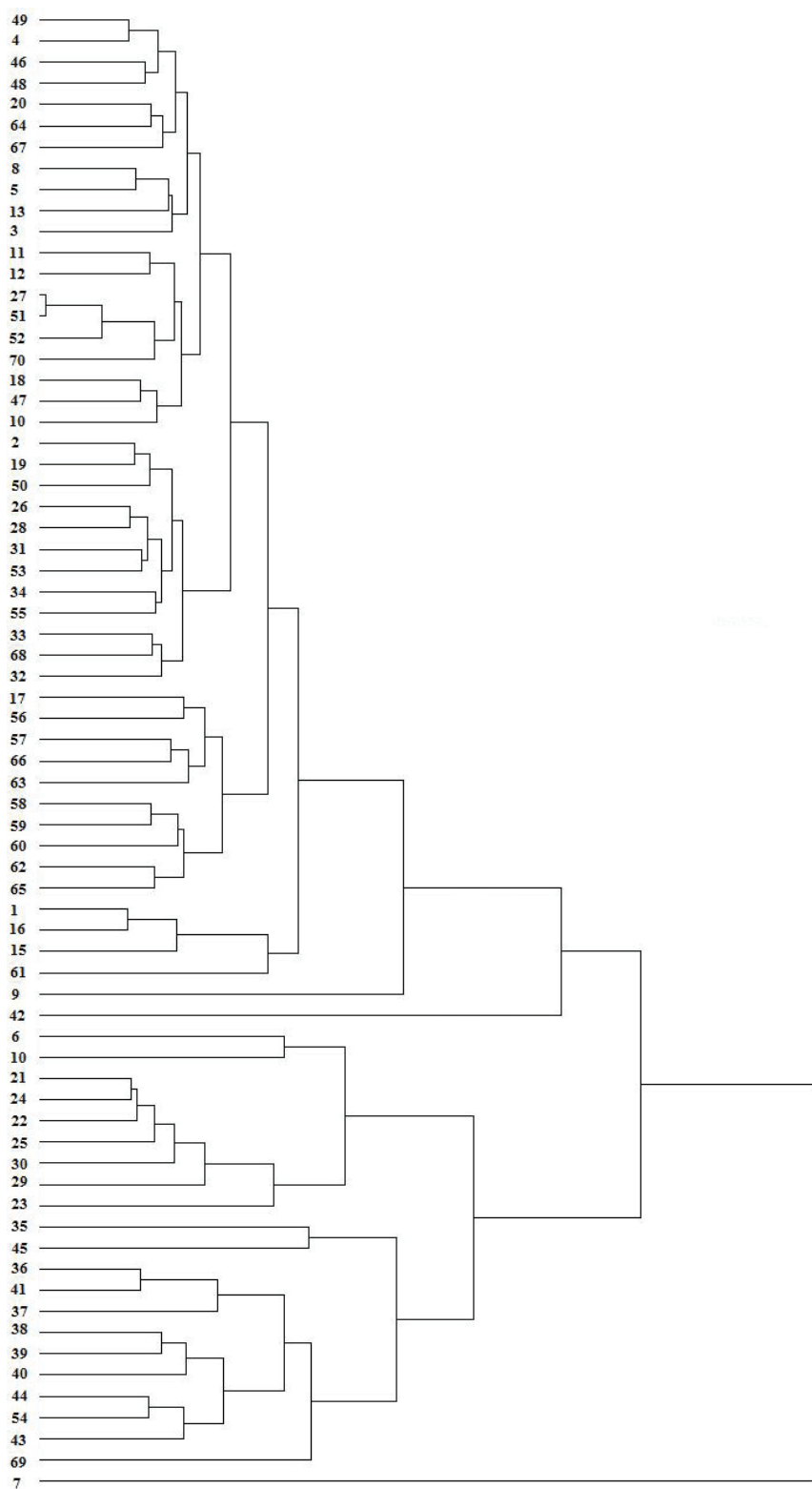


Рис. 2. Дендрограмма кластеризации краниологических серий с территории Евразии

прибыло катакомбное население (или его пришлый компонент)? Связать катакомбников с какой-либо определенной культурой пока не удастся, но в сложении катакомбного населения действительно участвовал южноевропеоидный компонент с территории Ближнего Востока и Армянского нагорья. Следует отметить, что А.В. Шевченко [18], рассуждая о появлении обряда искусственной деформации головы у племен катакомбной культуры, считал, что эта традиция была занесена в степи Восточной Европы из Средиземноморья скорее кавказским путем, причем через ее конкретных носителей. Отсутствует сходство между племенами катакомбной культуры и какими-либо популяциями из Западной Европы.

Выявлены связи представителей Армянского нагорья (Ланджик) с населением Туркмении (Карадепе, Геоксюр) и Западной Европы (культура мичелсбергера). Суммарная Куро-Аракская серия Армянского нагорья близка к этническим группам Румынии (погребения с охрой (0,440)), Крыма (кемиобинская культура (-0,556)), Поднепровья (ямная культура (0,755)) и Украины (ямная культура (0,906)). Отмечены параллели племен кемиобинской культуры с группами Передней Азии (Чатал Хуюк (-0,340), Тепе-Гиссар II (-0,433)) и Египта (Акмант (0,696)). Близкую связь к племенам Куро-Аракса из Грузии (суммарная группа) демонстрирует группа из Чатал Хуюка (-0,783) и Центральной Азии (культура Намазга) (см. рис. 2).

Специфику процессов исторического развития в Сибирском регионе определили несколько причин, среди которых следует указать – благоприятные условия для присваивающего и производящего хозяйства, крупные миграционные потоки населения по открытым пространствам, многообразие этнокультурных образований и т.д. И.И. Гохман [2], изучивший окуневскую краниологическую серию из Тувы, В.А. Дремов [3], исследовавший доандроновские группы из Приобья, а также некоторые афанасьевские, высказали предположение об участии южных европеоидов, в частности ее «гиперморфного» варианта, – в формировании древнего населения Северной Евразии. К.Н. Солодовников [11] в составе носителей культур окуневского, елунинского и кротовского Горного Алтая выявил европеоидный компонент, представленный в форме гиперморфного варианта средиземноморского антропологического типа. Происхождение европеоидного морфологического компонента в составе носителей каракольской культуры Т.А. Чикишева [19] связывает с контактами племен Алтая и скотоводов Передней и Центральной Азии. Козинцев А.Г. [5] считает группы, у которых исследователи обнаружили «средиземноморский компонент» (племена окуневской культуры Тувы, елунинской, самусьской, афанасьевской и андроновской культур), выходцами из степей Южной России, Украины и Западной Европы. На первом месте у елунинцев Горного Алтая находится параллель с племенами куро-араксской культуры из Грузии и Армянского нагорья (Шенгавит). Выявлены также аналогии с группами, например, Поднепровье (трипольская культура) (см. рис. 2).

Итак, антропологический покров Евразии сформировался в ходе исключительно сложных исторических событий. Представители Сибири входят в средиземноморский (антропологический «южный») кластер, – что служит свидетельством того, что и в эпоху бронзы и раннего железа градиент средиземноморских признаков ощутим в Северной Евразии. Однако система этногенетически и эволюционно взаимосвязанных групп шире. Нет никаких поводов отрицать миграцию населения из степей Южной России и Украины [5]. В нашу задачу не входит интерпретация общей картины кластеризации палеоантропологического материала, происходящего из всех ареалов историко-культурных общностей Евразии, составляющего более 70 краниологических серий и вобравшего в себя всю изменчивость этого конгломерата населения. Кластерный анализ позволил выявить краниологические серии, имеющие ближайшее сходство по комплексу краниометрических признаков с представителями южноевропеоидного населения Армянского нагорья, Кавказа, Передней и Центральной Азии. Итак, южноевро-

пеоидная морфологическая составляющая, выявляемая в составе населения отдельных археологических культур эпохи бронзы Восточной Европы и Сибири, происходит из одного источника. Данные палеоантропологии соответствуют, в целом, концепции В.В. Боброва [1] о «блоке» родственных сибирских культур, формирующихся на разной субстратной основе под воздействием общего культурного компонента южного происхождения, появившегося в результате миграции населения. Появление этих морфологически несколько различающихся южноевропеоидных вариантов следует связывать не с одним миграционным потоком. Его исходным районом, или одним из промежуточных, в наибольшей степени фиксируемым с помощью антропологических данных является Армянское нагорье (и Кавказ в целом). Столь широкий ареал расселения средиземноморцев в древности легко объяснить демографическим давлением, исходившим из переднеазиатских центров возникновения и развития производящего хозяйства. Вскрытый нами антропологический факт имеет и историческую основу, поскольку распространение генетических признаков связано с переселением и смешением племен, сопровождающимся конкретными историко-культурными явлениями.

Список литературы

1. Бобров, В.В. К проблеме миграции европеоидного населения на территории Южной Сибири в сейминскую эпоху / В.В. Бобров // Палеодемография и миграционные процессы в Западной Сибири в древности и средневековье. – Барнаул : Изд-во Алт. гос. ун-та, 1994. – С. 53–58.
2. Гохман, И.И. Происхождение центральноазиатской расы в свете новых палеоантропологических материалов / И.И. Гохман // Исследования по палеоантропологии и краниологии СССР : сб. ст. / Музей антропологии и этнографии ; отв. ред. И.И. Гохман. – Л., 1980. – Т. XXXVI. – С. 5–34.
3. Дремов, В.А. Население Верхнего Приобья в эпоху бронзы : антропологический очерк / В.А. Дремов ; под ред. В.П. Алексеева. – Томск : Изд-во Том. ун-та, 1997. – 260 с.
4. Збенович, В.Г. Позднетрипольские племена Северного Причерноморья / В.Г. Збенович. – Киев : Наук. думка, 1974. – 175 с.
5. Козинцев, А.А. Так называемые средиземноморцы Южной Сибири и Казахстана, индоевропейские миграции и происхождение скифов / А.Г. Козинцев // Археология, этнография и антропология Евразии. – 2008. – № 4 (36). – С. 140–144.
6. Марковин, В.И. Глиняная статуэтка из ст. Урунской / В.И. Марковин // Крат. сообщ. Ин-та истории матер. культуры. – 1959. – Вып. 76. – С. 108–111.
7. Нечитайло, А.Л. Связи населения степной Украины и Северного Кавказа в эпоху бронзы / А.Л. Нечитайло. – Киев : Наук. думка, 1991. – 112 с.
8. Пиотровский, Б.Б. Поселения медного века в Армении / Б.Б. Пиотровский // Советская археология / Акад. наук СССР, Ин-т истории матер. культуры. – 1949. – Вып. XI. – С. 176–180.
9. Пустовалов, С.Ж. Развитие скотоводческой экономики в Северном Причерноморье в эпоху неолита – поздней бронзы / С.Ж. Пустовалов // Древнейшие общности земледельцев и скотоводов Северного Причерноморья (V тыс. до н.э. – V век н.э.) : материалы 3-й Междунар. конф. / Приднестр. гос. ун-т, Науч.-исслед. лаб. «Археология» ; отв. ред. Е.В. Яровой. – Тирасполь, 2002. – С. 101–104.
10. Русов, А.А. Отчет о летних и осенних археологических работах (1880) в Южном Дагестане / А.А. Русов // Пятый Археологический съезд в Тифлисе : Протоколы Подгот. ком. / под ред. секретаря ком. – М., 1882. – Прил. – С. 503–621.
11. Солодовников, К.Н. Население горного и лесостепного Алтая эпохи ранней и развитой бронзы по данным палеоантропологии : автореф. дис. ... канд. ист. наук : 07.00.06 / К.Н. Солодовников. – Барнаул, 2008. – 25 с.

12. Трифонов, В.А. Степное Прикубанье в эпоху энеолита – средней бронзы (периодизация) / В.А. Трифонов // Древние культуры Прикубанья (по материалам археологических работ в зонах мелиорации Краснодарского края) / отв. ред. В.М. Массон. – Л., 1991. – С. 92–166.

13. Худавердян, А.Ю. Антропологические данные к вопросу об этнических взаимоотношениях населения Кавказа, Восточной Европы, Передней и Средней Азии в эпоху ранней бронзы / А.Ю. Худавердян // 10 научная сессия, посвященная итогам полевых археологических исследований в Республике Армения : тез. докл. / Нац. акад. наук Респ. Армения, Ин-т археологии и этнографии. – Ереван, 2000. – С. 21–23.

14. Худавердян, А.Ю. Сравнительный анализ антропологических материалов эпохи ранней бронзы Армении и территорий Евразийского региона / А.Ю. Худавердян // Древнейшие общности земледельцев и скотоводов Северного Причерноморья (IV тыс. до н.э. – IV век н.э.) : материалы III Междунар. конф., Тирасполь, 5–8 ноября 2002 г. / Приднестр. гос. ун-т. – Тирасполь, 2002. – С. 104–107.

15. Худавердян, А.Ю. Закономерности географической изменчивости краниологических признаков на территории Кавказа, Передней и Средней Азии, Европы, Индии и Северной Африки в эпоху ранней бронзы / А.Ю. Худавердян // Научные труды / Центр арменоведческих исследований Ширака. – Гюмри, 2006. – Вып. 9. – С. 18–23.

16. Худавердян, А.Ю. Население Армянского нагорья в системе этногенетических контактов с культурными мирами (эпоха ранней бронзы) / А.Ю. Худавердян // Человек и север: антропология, археология, экология : материалы Всерос. конф., г. Тюмень, 24–26 марта 2009 г. / Ин-т проблем освоения Севера Сиб. отделения Рос. акад. наук. – Тюмень, 2009. – Вып. 1. – С. 111–117.

17. Худавердян, А.Ю. Население Армянского нагорья в эпоху бронзы. Этногенез и этническая история / А.Ю. Худавердян. – Ереван : Ван Арьян, 2009. – 440 с.

18. Шевченко, А.В. Антропология населения южно-русских степей в эпоху бронзы / А.В. Шевченко // Антропология современного и древнего населения Европейской части СССР / под ред. И.И. Гохмана, А.Г. Козинцева. – Л., 1986. – С. 121–215.

19. Чикишева, Т.А. Новые данные об антропологическом составе населения Алтая в эпохи неолита – бронзы / Т.А. Чикишева // Археология, этнография и антропология Евразии. – 2000. – № 1. – С. 139–148.

20. Bossert, H. Th. Alt-Anatolien / H. Bossert. – Berlin, 1942. – Т. 61. – 492 p.

21. Rightmire, G.P. On the computation of Mahalanobis' generalized distance (D^2) / G.P. Rightmire // American Journal of Physical Anthropology. – 1969. – Vol. 30, № 1. – P. 157–160.

22. Schwidetzky, I., Rösing, F. Vergleichend-statistische Untersuchungen zur Anthropologie von Neolithikum und Bronzezeit / I. Schwidetzky, F. Rösing // Homo. – 1990. – Bd. 40, H. 1/2. – P. 4–45.

23. Wooley, L. Alalakh / L. Wooley. – Oxford, 1955. – 458 p.

Anthropological Data on Ethnic Mutual Relationships of Armenian Highlands and Eurasia Population in Early Bronze Age (Cranimetrical Characteristics)

A.Yu. Khudaverdyan

*Institute of Archaeology and Ethnography, Yerevan, Republic of Armenia;
akhudaverdyan@mail.ru*

Key words and phrases: Armenian highlands; Bronze Age; Eastern Europe; Siberia.

Abstract: Multidimensional craniometrical analysis of more than 70 ethnic groups from Eurasia territory has been conducted. New anthropological data enable to allocate the alien Mediterranean component as a part of separate groups of Europe and to connect it with a migratory stream from West Asia, the Armenian highlands and the Caucasus. The anthropological cover of Eurasia generated throughout the extremely difficult historical events is shown. The research of this kind gives new data for the deeper insight into ethno genetic processes in Eurasia.

Antropologische Angaben zur Frage über ethnischen Verhältnisse der Bevölkerung des Hochlandes von Armenien und Eurasium während der Epoche der Frühbronze

Zusammenfassung: Es ist die multidimensionale kranio-metrische Analyse mehr als 70 ethnischen Gruppen am Territorium des Eurasiums vorgenommen. Neue anthropologische Angaben erlauben, im Bestand der einzelnen Gruppen in Europa die zugereiste Komponente auszuzeichnen und sie mit dem Migrationsstrom aus Voralien, des Armenien Hochlandes und mit dem zu Kaukasus angrenzenden Territorium zu binden. Es ist die anthropologische Decke von Euroasien gezeigt. Solche Untersuchungen geben neue Argumente für das Verständnis der ethnogenetischen Prozesse in Euroasien.

Données anthropologiques pour le problème des interrelations ethniques de la population du plateau arménien et de l'Eurasie à l'époque du bronze récent

Résumé: Est réalisée une analyse multivariée craniométrique de plus de 70 groupes ethniques du territoire de l'Eurasie. De nouvelles données anthropologiques permettent de relever dans l'ensemble de certains groupes de l'Europe un composant étranger sud-européen (méditerranéen) et de le lier au flux de migration de l'Asie d'ouest, du plateau arménien et des territoires adhérent au Caucase. Est montrée la couche anthropologique de l'Eurasie formée à l'issue des événements historiques très difficiles. De pareilles études donnent de nouveaux arguments pour la compréhension des processus ethniques en Eurasie.

Автор: *Худавердян Анаит Юрьевна* – кандидат исторических наук, научный сотрудник, Институт археологии и этнографии НАН Армении.

Рецензент: *Дубова Надежда Анатольевна* – доктор исторических наук, ведущий научный сотрудник, Институт этнологии и антропологии РАН.
